

# La movilidad social en México

Encuesta ESRU de Movilidad Social en México 2006

LEÓN FELIPE MALDONADO



La movilidad social está vinculada a la teoría de las clases sociales, y consiste en los movimientos o desplazamientos que efectúan los individuos, las familias o los grupos dentro de un determinado sistema socioeconómico. De esta forma, se entiende por movilidad social la facilidad con la que una persona puede subir o bajar de los distintos estratos socioeconómicos.

Con el objeto de medir los efectos de la movilidad socioeconómica de la población mexicana, así como para conocer los motivos que orillan a los ciudadanos a buscar oportunidades de mejora en otro lugar, la empresa **Consulta Mitofsky** levantó para la Fundación Espinosa Rugarcía (ESRU) la primera Encuesta Nacional sobre Movilidad Social en México.

En México la movilidad social es muy baja; al parecer tanto la pobreza como la riqueza son hereditarias. Casi uno de cada dos mexicanos cuyos padres pertenecían al 20% más pobre de la población, permanecen en ese mismo estatus.

Cerca de tres cuartas partes acaban en los dos estatus de menores ingresos, esto es, dentro del 40% más pobre de la población. Este endurecimiento social se nota también en el extremo de los ricos, ya que casi seis de cada diez personas cuyos padres pertenecían al 20% más rico de la población permanecen en ese mismo rubro.

Es muy raro que exista en México un desplazamiento de movimientos radicales; no se puede pasar del lugar más pobre al más rico y viceversa. Sólo cuatro de cada cien personas cuyos padres pertenecían al 20% más pobre de la población lograron subir al 20% más rico.

## La familia

La definición de **familia** describe a un conjunto de personas que conviven bajo el mismo techo, organizadas en roles fijos (padre, madre, hijos, hermanos, etc.), con

vínculos consanguíneos o no, con un modo de existencia económico, social, afectivo y cultural común, cuya finalidad es generar nuevos individuos a la sociedad.

De esta forma, al observar la realidad actual, debemos reconocer que cuando se habla de familia, nos referimos no sólo a un sistema nuclear, sino a un conjunto de maneras de concebir a la familia desde nuevas estructuras.

No es raro en la actualidad encontrarnos ante familias disfuncionales, es decir, donde los hijos sólo conviven con uno de los padres, en algunos casos debido a los ya más frecuentes divorcios.

Relación matrimonios – divorcios  
Número de divorcios por cada 100 matrimonios

En 1970	3.2
En 2000	7.4
En 2005	11.8

En la actualidad, los hogares en México son cada vez más pequeños. Comparando el nivel de educación del jefe de familia en el pasado, éste era un factor de alta influencia en la planificación familiar, pero hoy en día ya no lo es.

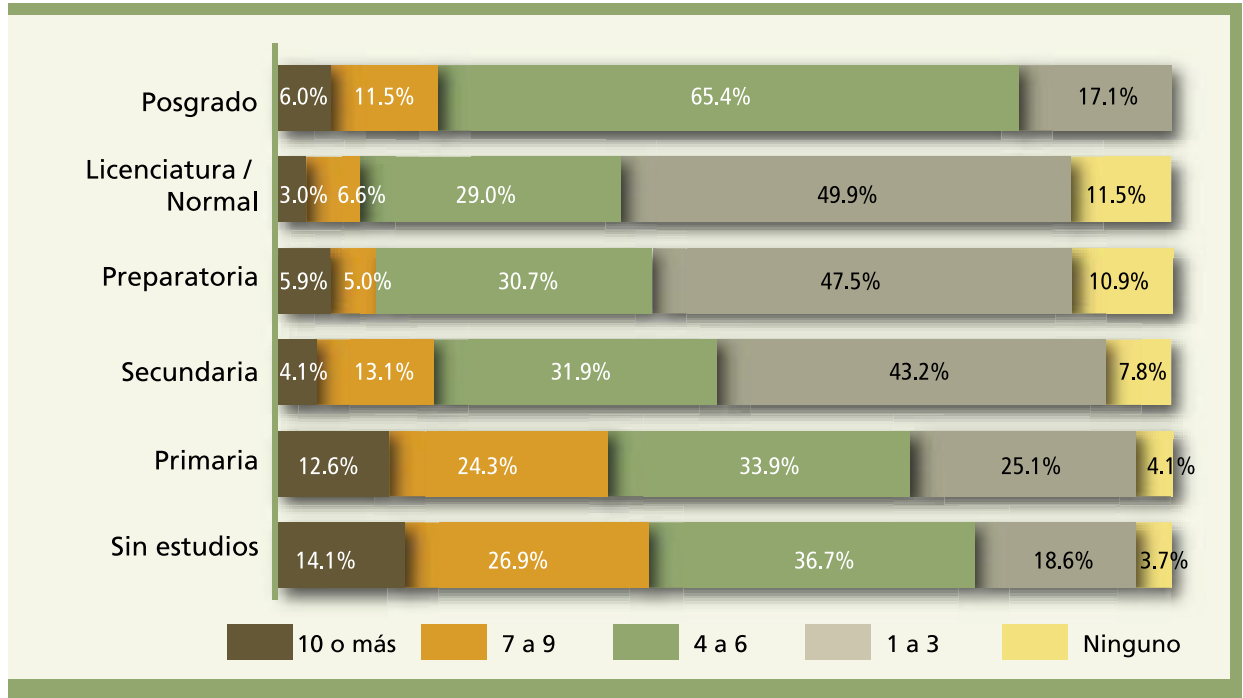
La gráfica 1 compara el número de hijos en el hogar de los padres de los encuestados y su hogar actual. Denota que, entre mayor ha sido la escolaridad del jefe de familia, menor es el número de miembros en la familia.

## Movilidad física

La movilidad física se refiere a la migración, es decir, al movimiento de las personas de un punto geográfico a otro; actualmente es un fenómeno cada vez más frecuente en la sociedad moderna. La sustancia del análisis de la movilidad social radica en aspectos como la transformación de la población rural en urbana, de agrícola en industrial, de las ocupaciones menos remuneradas a las

Gráfica 1

Relación entre el nivel educativo del padre del encuestado y el número de hijos



más remuneradas, de las regiones pobres a las más desarrolladas, del campesinado sin tierra al pequeño propietario, y del cambio geográfico de los habitantes.

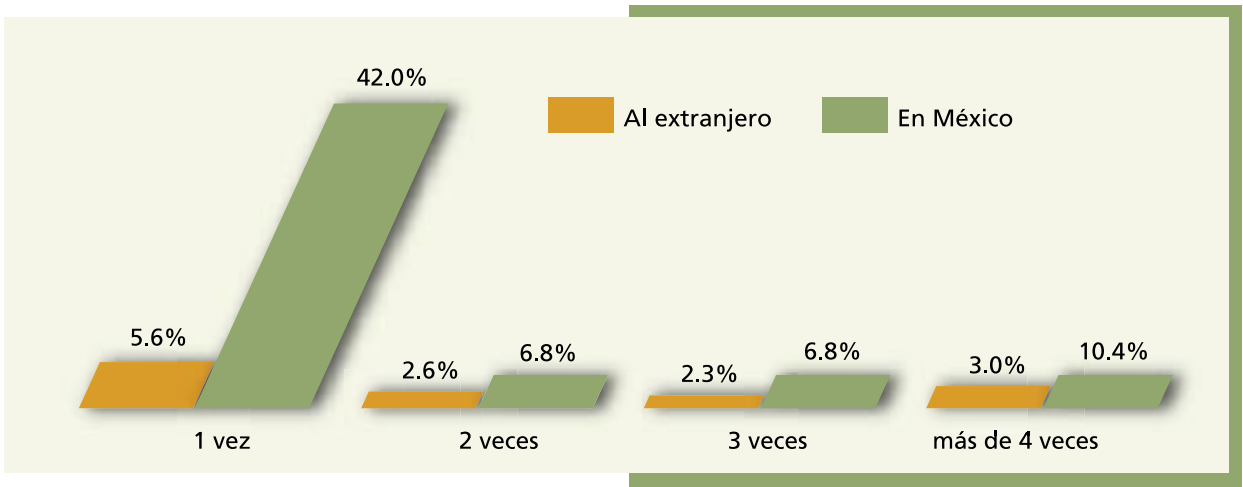
Para efectos de este estudio, la migración considera el haber vivido por lo menos un mes fuera del lugar de origen y puede suponerse que una buena parte de quienes migraron lo hicieron de comunidades rurales a comunidades urbanas. Gráfica 2.

Casi un 80% de los mexicanos ha migrado al menos una vez a lo largo de su vida dentro o fuera del país; la parte restante permanece en su lugar de origen. Alrededor de un 14% de ellos lo ha hecho a otros países.

Los mexicanos que migran hacia EUA en la actualidad cruzan la frontera con menor frecuencia que sus padres (gráfica 3). La migración por causas económicas hacia Estados Unidos ha cobrado cada vez más importancia en términos culturales, económicos familiares, económicos para el país y en las relaciones internacionales.

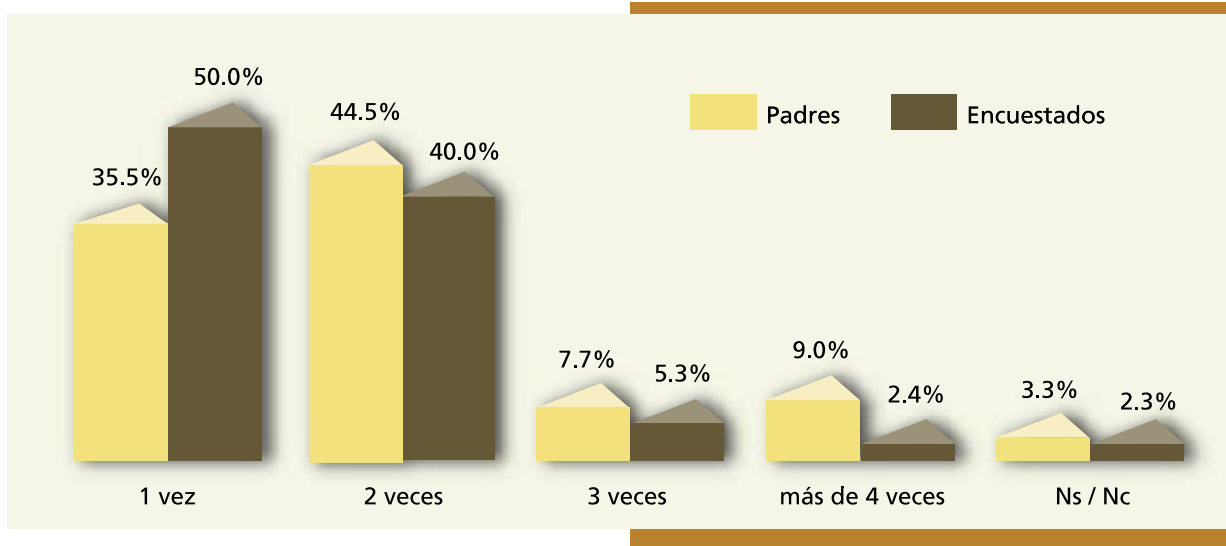
Gráfica 2

Proporción de los mexicanos que han cambiado su lugar de residencia



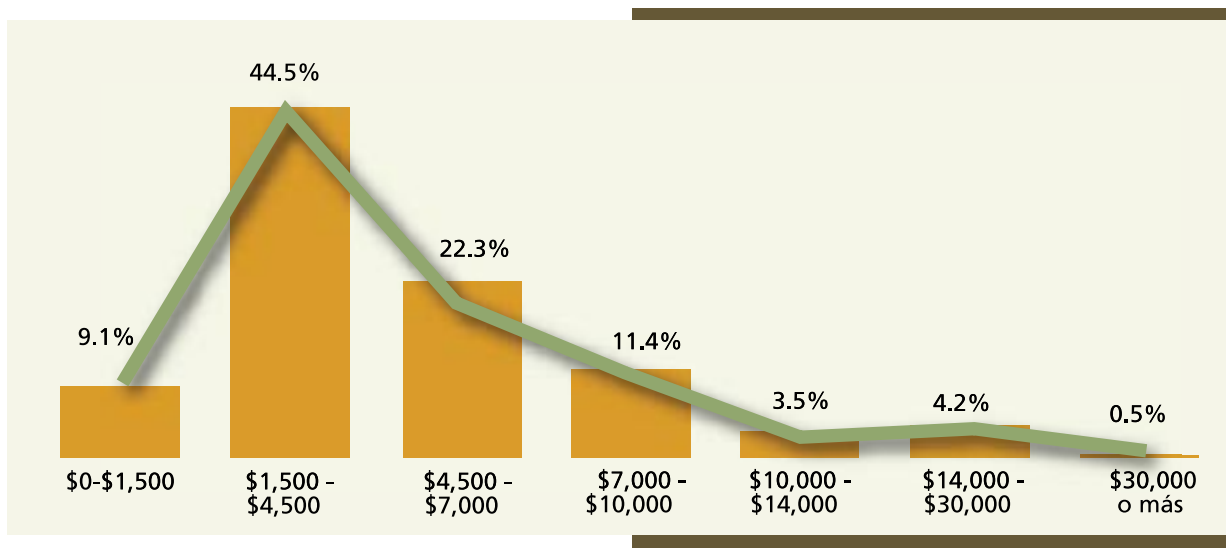
Gráfica 3

Migración de los mexicanos jefes de familia a EUA en dos generaciones



Gráfica 4

Migración a EUA, según su nivel de ingreso en relación con el total de la población mexicana



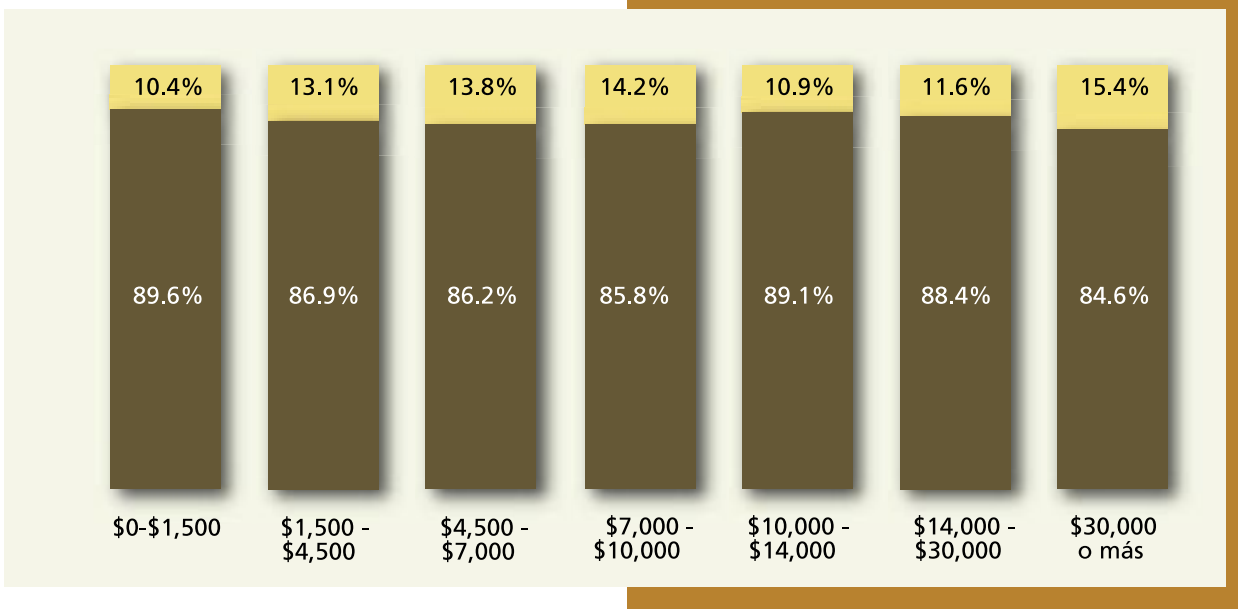
Entre los padres de los encuestados fue más frecuente la migración repetida, de hasta seis o más veces, esto asociado posiblemente a los programas de trabajo agrícola temporal que EUA patrocinó entre los años 1940 y 1960 o a la reciente política restrictiva de los estadounidenses para aceptar migrantes, ya sea documentados o indocumentados, además de que la migración de generaciones recientes se caracteriza por ser “sólo de ida”, es decir, no retornan a territorio mexicano.

Cuatro de cada cinco mexicanos que migran a EUA ganan menos de 7,000 pesos mensuales; sin embargo, la proporción de migrantes es similar en los distintos niveles de ingreso. Gráfica 4.

La gráfica 5 muestra la concentración de mexicanos que migran a los EUA en las familias con menor nivel de ingreso. Cerca del 82% de los jefes de familia que han migrado por lo menos una vez, encabezan hogares con ingreso mensual menor a 7,000 pesos.

Los mexicanos que migran a los EUA buscan incrementar su nivel de ingreso mediante las oportunidades y el diferencial de salarios que presenta dicho país. La distribución de migrantes refleja también la distribución de la población por nivel de ingreso. Lo sorprendente de los datos es que el patrón de migración es bastante homogéneo por nivel de salarios.

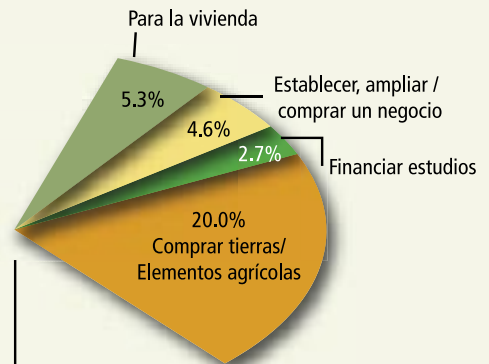
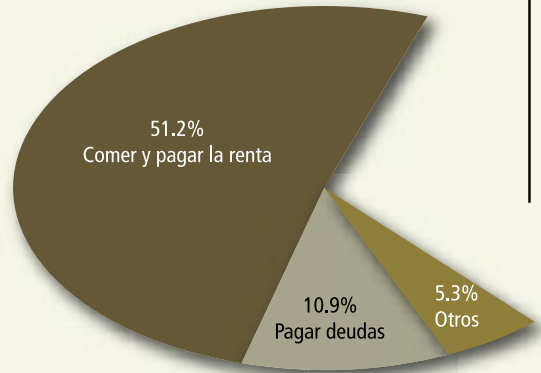
**Gráfica 5**  
**Proporción de migrantes a EUA en cada nivel de ingreso**



**Gráfica 6**  
**Destino de las remesas en los hogares mexicanos**




**Adquisición de bienes de consumo**  
**T=67.4**



**Inversión T=32.6**

## Metodología

Población sujeta a estudio	Ciudadanos mexicanos de entre 25 y 64 años de edad y que fueron definidos por el estudio como “Jefes de Hogar” en viviendas particulares del territorio nacional.
Levantamiento de las entrevistas	Octubre y noviembre de 2006.
Esquema de selección de la muestra	Para realizar la selección de los domicilios a encuestar se utilizó como marco muestral el listado de las Áreas Geoestadísticas Básicas definidas por el INEGI (AGEB'S). Como la pretensión de la encuesta era generar información para reorientar políticas y distribuir acciones estatales, el diseño de muestra se realizó de tal manera que nos permitiera generar estimaciones para diversas regiones y estratos socioeconómicas del país.
Tamaño de muestra	Tamaño de muestra estimado: 5,000 casos. Visitas totales programadas: 8,520 viviendas. Tamaño logrado: 7,288 jefes de familia de entre 25 y 64 años.
Técnica de recolección de datos	El estudio fue llevado a cabo en viviendas particulares a través de entrevistas “cara a cara”, utilizando como herramienta de recolección de datos un cuestionario, previamente estructurado (el cuestionario no es de autollenado).
Diseño y análisis	Departamento de Diseño y Análisis de Información / <b>CONSULTA MITOFSKY.</b>
Método de estimación de los resultados	Los resultados presentados no son frecuencias simples, sino estimaciones basadas en la utilización de factores de expansión, calculados como el inverso de la probabilidad de selección de cada individuo en la muestra y corrección por no-respuesta en cada sección.
Intervalo de confianza y error muestral máximo	Aunque cada porcentaje tiene su propio error asociado, el diseño de muestra garantiza que al menos 95 de cada 100 veces, el error no sobrepasa el +/-3% en las estimaciones nacionales. En los estudios de opinión pública, además del error muestral, se debe considerar que pueden existir otros errores ocasionados por el fraseo de las preguntas y las incidencias en el trabajo de campo.
obtenidos altos	 <p><b>CONSULTA MITOFSKY</b> es una de las primeras empresas en México en tener la certificación ESIMM (Estándar de Servicio para la Investigación de Mercados y Opinión Pública en México), la cual fue de 2003 y con la que se ratifica que es una empresa asociada a la AMAI, que está en plena capacidad para cumplir eficientemente, y con los más lineamientos técnicos posibles, los proyectos de investigación que se le soliciten.</p>

Documento propiedad de **CONSULTA MITOFSKY** © 1995-2005, Todos los derechos reservados.



*León Felipe Maldonado es, por su formación, economista, y por su dedicación, politólogo, con más de diez años acumulados en la investigación de opinión pública a la que conoció, como la mayoría de las cosas buenas en su vida, por error. Fanático de la ciencia ficción y los cómics, colabora desde 1999 en Consulta Mitofsky aportando en la generación de datos que llevan a ideas, y de ideas que producen datos. Actualmente encabeza al equipo de proyectos con el que diariamente trata de aproximarse lo más posible al entendimiento de la realidad.*